



Series : BVM/1

SET – 1

कोड नं.

Code No.

58/1/1

रोल नं.

Roll No.

--	--	--	--	--	--	--	--

परीक्षार्थी कोड को उत्तर-पुस्तिका के मुख-पृष्ठ पर अवश्य लिखें ।

Candidates must write the Code on the title page of the answer-book.

- कृपया जाँच कर लें कि इस प्रश्न-पत्र में मुद्रित पृष्ठ 15 हैं ।
- प्रश्न-पत्र में दाहिने हाथ की ओर दिए गए कोड नम्बर को छात्र उत्तर-पुस्तिका के मुख-पृष्ठ पर लिखें ।
- कृपया जाँच कर लें कि इस प्रश्न-पत्र में 24 प्रश्न हैं ।
- कृपया प्रश्न का उत्तर लिखना शुरू करने से पहले, प्रश्न का क्रमांक अवश्य लिखें ।
- इस प्रश्न-पत्र को पढ़ने के लिए 15 मिनट का समय दिया गया है । प्रश्न-पत्र का वितरण पूर्वाह्न में 10.15 बजे किया जाएगा । 10.15 बजे से 10.30 बजे तक छात्र केवल प्रश्न-पत्र को पढ़ेंगे और इस अवधि के दौरान वे उत्तर-पुस्तिका पर कोई उत्तर नहीं लिखेंगे ।
- Please check that this question paper contains 15 printed pages.
- Code number given on the right hand side of the question paper should be written on the title page of the answer-book by the candidate.
- Please check that this question paper contains 24 questions.
- **Please write down the Serial Number of the question before attempting it.**
- 15 minute time has been allotted to read this question paper. The question paper will be distributed at 10.15 a.m. From 10.15 a.m. to 10.30 a.m., the students will read the question paper only and will not write any answer on the answer-book during this period.

## अर्थशास्त्र ECONOMICS

निर्धारित समय : 3 घंटे  
Time allowed : 3 hours

अधिकतम अंक : 80  
Maximum Marks : 80

## सामान्य निर्देश :

- (i) दोनों खण्डों के सभी प्रश्न अनिवार्य हैं।
- (ii) प्रत्येक प्रश्न के निर्धारित अंक उसके सामने दिए गए हैं।
- (iii) प्रश्न संख्या 1 – 4 तथा 13 – 16 अति लघुत्तरात्मक प्रश्न हैं, जिनमें प्रत्येक का 1 अंक है। इनका प्रत्येक का उत्तर एक वाक्य में ही अपेक्षित है।
- (iv) प्रश्न संख्या 5 – 6 और 17 – 18 लघुत्तरात्मक प्रश्न हैं, जिनमें प्रत्येक के 3 अंक हैं। प्रत्येक का उत्तर सामान्यतः 60 शब्दों से अधिक नहीं होना चाहिए।
- (v) प्रश्न संख्या 7 – 9 और 19 – 21 भी लघुत्तरात्मक प्रश्न हैं, जिनमें प्रत्येक के 4 अंक हैं। प्रत्येक का उत्तर सामान्यतः 70 शब्दों से अधिक नहीं होना चाहिए।
- (vi) प्रश्न संख्या 10 – 12 और 22 – 24 दीर्घ उत्तरात्मक प्रश्न हैं, जिनमें प्रत्येक के 6 अंक हैं। प्रत्येक का उत्तर सामान्यतः 100 शब्दों से अधिक नहीं होना चाहिए।
- (vii) उत्तर संक्षिप्त तथा तथ्यात्मक होने चाहिए तथा यथासंभव ऊपर दी गई शब्द सीमा के अंतर्गत ही दिए जाने चाहिए।

## General Instructions :

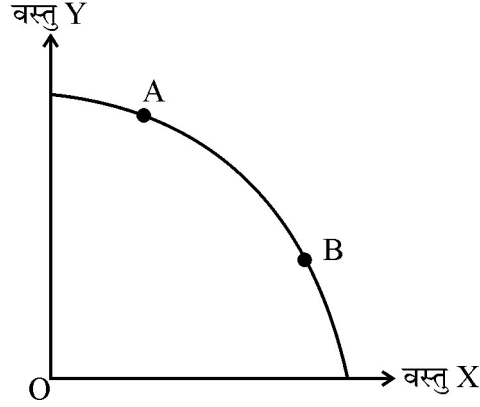
- (i) *All questions in both the sections are compulsory.*
- (ii) *Marks for questions are indicated against each question.*
- (iii) *Question Nos. 1 – 4 and 13 – 16 are very short-answer questions carrying 1 mark each. They are required to be answered in one sentence each.*
- (iv) *Question Nos. 5 – 6 and 17 – 18 are short-answer questions carrying 3 marks each. Answers to them should normally not exceed 60 words each.*
- (v) *Question Nos. 7 – 9 and 19 – 21 are also short-answer questions carrying 4 marks each. Answers to them should normally not exceed 70 words each.*
- (vi) *Question Nos. 10 – 12 and 22 – 24 are long-answer questions carrying 6 marks each. Answers to them should normally not exceed 100 words each.*
- (vii) *Answers should be brief and to the point and the above word limits should be adhered to as far as possible.*



**खण्ड – क (व्यष्टि अर्थशास्त्र)**  
**SECTION – A (Micro Economics)**

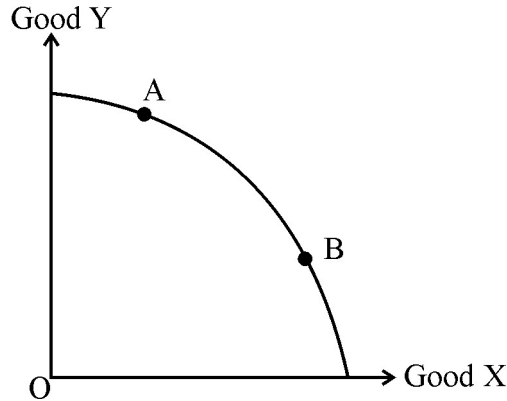
1. दिए गए चित्र में, उत्पादन संभावना वक्र पर बिंदु A से बिंदु B तक का संचलन \_\_\_\_\_ दर्शाता है।  
(सही विकल्प का चयन करें)

1



- (क) अर्थव्यवस्था में सभी संसाधनों का विकास।  
(ख) संसाधनों का अपूर्ण प्रयोग।  
(ग) वस्तु X का अधिक उत्पादन तथा वस्तु Y का कम उत्पादन।  
(घ) वस्तु Y का अधिक उत्पादन तथा वस्तु X का कम उत्पादन।

In the given figure, the movement on the production possibility curve from point A to point B shows \_\_\_\_\_. (Choose the correct alternative)



- (a) Growth of all the resources in the economy.  
(b) Underutilisation of resources.  
(c) Production of more units of Good X and less units of Good Y.  
(d) Production of more units of Good Y and less units of Good X.



2. औसत स्थिर लागत वक्र \_\_\_\_\_ (सही विकल्प का चयन करें)

1

- (क) X-अक्ष के समानान्तर सीधी रेखा होती है।
- (ख) Y-अक्ष के समानान्तर सीधी रेखा होती है।
- (ग) गिरता है, जब अधिक मात्रा का उत्पादन किया जाए।
- (घ) बढ़ता है, जब अधिक मात्रा का उत्पादन किया जाए।

**अथवा**

निम्नलिखित में से सीमांत लागत की गणना करने के लिए कौन सा सूत्र सही है ? (सही विकल्प का चयन करें)

- (क)  $MC_N = TFC_n - TFC_{N-1}$
- (ख)  $MC_N = AC_N - AC_{N-1}$
- (ग)  $MC_N = AVC_N - AVC_{n-1}$
- (घ)  $MC_N = TC_n - TC_{N-1}$

Average fixed cost curve \_\_\_\_\_. (Choose the correct alternative)

- (a) is a straight line parallel to X-axis.
- (b) is straight line parallel to Y-axis.
- (c) falls, as more units are produced
- (d) rises, as more units are produced

**OR**

Which of the following formula is correct for calculating marginal cost ?

(Choose the correct alternative)

- (a)  $MC_N = TFC_n - TFC_{N-1}$
- (b)  $MC_N = AC_N - AC_{N-1}$
- (c)  $MC_N = AVC_N - AVC_{n-1}$
- (d)  $MC_N = TC_n - TC_{N-1}$



3. आगत-निर्गत समतल पर, औसत उत्पाद वक्र \_\_\_\_\_ होगा। (सही विकल्प का चयन कीजिए)

1

(क) 'S' आकार का वक्र

(ख) उलटे 'S' आकार का वक्र

(ग) 'U' आकार का वक्र

(घ) उलटे 'U' आकार का वक्र

The average product curve in the input-output plane, will be \_\_\_\_\_. (Choose the correct alternative)

(a) an 'S' shaped curve

(b) an inverse 'S' shaped curve

(c) a 'U' shaped curve

(d) an inverse 'U' shaped curve

4. यदि वस्तु X की बाज़ार पूर्ति तकनीक में सुधार के कारण बदलती है, तो बाज़ार पूर्ति वक्र \_\_\_\_\_।  
(रिक्त स्थान की पूर्ति करें)

1

**अथवा**

यदि वस्तु X की बाज़ार पूर्ति किसी उत्पादन कारक की कीमत में वृद्धि के कारण बदलती है, तो बाज़ार पूर्ति वक्र \_\_\_\_\_। (रिक्त स्थान की पूर्ति करें)

If the market supply of a commodity X changes due to improvement in technology, the market supply curve will \_\_\_\_\_. (Fill up the blank)

**OR**

If the market supply of a commodity X changes due to rise in price of a factor input, the market supply curve will \_\_\_\_\_. (Fill up the blank)



5. अखबार की निम्नलिखित खबरों में से धनात्मक या आदर्शक अर्थशास्त्र विश्लेषण कथनों को पहचानिये तथा विवेचना करें :

3

- (i) “भारत विश्व बैंक के व्यापार सुगमता सूचकांक के 23 पायदान की छलाँग लगा कर 77 वें स्थान पर पहुँचा, यह दो वर्षों में सबसे लम्बी छलाँग है” । – *The Economic Times*
- (ii) “सरकार को व्यापार नियमों का उदारीकरण आगे भी जारी रखना चाहिए ।” – *The Economic Times*

Identify and discuss the nature of the following newspaper reports in terms of positive or normative economic analysis :

- (i) “India jumped 23 points in the World Bank’s ease of doing business index to 77<sup>th</sup> place, highest in 2 years.” – *The Economic Times*
- (ii) “Government should further liberalise the business rules.” – *The Economic Times*

6. स्थानापन्न वस्तुओं तथा पूरक वस्तुओं में, उदाहरण सहित अंतर स्पष्ट करें ।

3

**अथवा**

सामान्य वस्तुओं तथा निम्नस्तरीय वस्तुओं में, उदाहरण सहित अंतर स्पष्ट करें ।

Distinguish between substitute goods and complementary goods, with examples.

**OR**

Distinguish between normal goods and inferior goods, with examples.

7. एक काल्पनिक अनुसूची का प्रयोग करते हुए, सीमांत उपयोगिता तथा कुल उपयोगिता के संबंध को संक्षिप्त रूप से समझाइए ।

4

**अथवा**

एक काल्पनिक अनुसूची का प्रयोग करते हुए, हासमान सीमांत विस्थापन दर को संक्षिप्त रूप से समझाइए ।

Discuss briefly, using a hypothetical schedule, the relation between marginal utility and total utility.

**OR**

Discuss briefly, using a hypothetical schedule the concept of diminishing marginal rate of substitution.



8. निम्नलिखित लागत अनुसूची को पूर्ण करें :

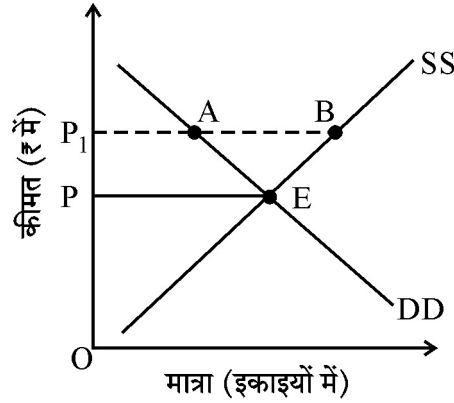
4

उत्पादन (इकाइयों में)	0	1	2	3	4
कुल लागत (₹ में)	200	.....	.....	.....	490
कुल परिवर्ती लागत (₹ में)	0	.....	180	.....	.....
औसत परिवर्ती लागत (₹ में)	—	100	.....	80	.....

Complete the following cost schedule :

Quantity (in Units)	0	1	2	3	4
Total cost (in ₹)	200	.....	.....	.....	490
Total variable cost (in ₹)	0	.....	180	.....	.....
Average variable cost (in ₹)	—	100	.....	80	.....

9. दिए गए चित्र में, OP बाजार निर्धारित कीमत है तथा OP<sub>1</sub> सरकार द्वारा निर्धारित कीमत है ।



(क) पहचानें कि दिया हुआ चित्र, उच्चतम कीमत निर्धारण अथवा निम्नतम कीमत निर्धारण को दर्शाता है ।

(ख) इस स्थिति में बाजार के संभावित व्यवहार की व्याख्या करें ।

(1, 3)

अथवा

मान लीजिए कि एक पूर्ण प्रतियोगी बाजार में वस्तु X के लिए माँग व पूर्ति समीकरण निम्नलिखित है :

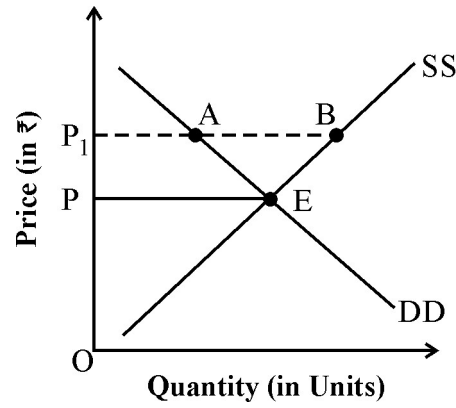
$$Q_d = 1700 - 2P$$

$$Q_s = 1300 + 3P$$

वस्तु X की संतुलन कीमत तथा संतुलन मात्रा की गणना कीजिए ।



In the given diagram,  $OP$  is the market determined price and  $OP_1$  is the price fixed by the government.



- Identify if the diagram represents, price ceiling or price flooring.
- Discuss the likely behaviour of the market in the given condition.

**OR**

Suppose the demand and supply equations of a commodity X in a perfectly competitive market are given by :

$$Q_d = 1700 - 2P$$

$$Q_s = 1300 + 3P$$

Calculate the value of equilibrium price and equilibrium quantity of the commodity X.

- माँग की कीमत लोच को परिभाषित करें ।
  - यदि वस्तु की कीमत में 40% की वृद्धि हो तथा माँग 150 इकाइयों से गिर कर 120 इकाई रह जाए तो वस्तु X की माँग की कीमत लोच के गुणक की गणना करें । (2, 4)
- Define price elasticity of demand.
  - If the price of a commodity rises by 40% and its quantity demanded falls from 150 units to 120 units, calculate coefficient of price elasticity of demand for the commodity.





11. “आगम के हासमान प्रतिफल” से क्या तात्पर्य है ? आगम के हासमान प्रतिफल के लागू होने के किन्हीं दो कारणों की व्याख्या कीजिए ।

6

What is meant by “diminishing returns to a factor” ? Discuss any two reasons for the operation of diminishing returns to a factor.

12. एकाधिकारी बाजार की तीन मुख्य विशेषताओं की व्याख्या करें ।

6

अथवा

निम्नलिखित के आधार पर पूर्ण प्रतियोगिता तथा एकाधिकारी प्रतियोगिता में अंतर स्पष्ट करें :

- (क) विक्रेताओं की संख्या  
(ख) वस्तु की प्रकृति  
(ग) बिक्री लागत

Elaborate three main features of monopoly form of market.

OR

Distinguish between perfect competition and monopolistic competition on the basis of following :

- (a) Number of sellers  
(b) Nature of product  
(c) Selling cost



खण्ड – ख (समष्टि अर्थशास्त्र)

SECTION – B (Macro Economics)

13. प्रवाह मद के किन्हीं दो उदाहरणों का उल्लेख करें। 1

Give any two examples of flow concept.

14. 'कर' शब्द की परिभाषा दीजिए। 1

Define the term 'tax'.

15. मान लीजिए कि एक काल्पनिक अर्थव्यवस्था में, आय की राशि ₹ 5,000 करोड़ से बढ़ कर ₹ 6,000 करोड़ हो जाती है। परिणामतः, उपभोग व्यय ₹ 4,000 करोड़ से बढ़ कर ₹ 4,600 करोड़ हो जाता है। इस परिस्थिति में सीमांत उपभोग प्रवृत्ति का मूल्य \_\_\_\_\_ होगा। (सही विकल्प का चयन कीजिए) 1

(क) 0.8

(ख) 0.4

(ग) 0.2

(घ) 0.6

Suppose in a hypothetical economy, the income rises from ₹ 5,000 crores to ₹ 6,000 crores. As a result, the consumption expenditure rises from ₹ 4,000 crores to ₹ 4,600 crores. Marginal propensity to consume in such a case would be \_\_\_\_\_. (Choose the correct alternative)

(a) 0.8

(b) 0.4

(c) 0.2

(d) 0.6



16. प्राथमिक घाटे का तात्पर्य क्या है ? 1

**अथवा**

राजकोषीय घाटे का क्या तात्पर्य है ?

What is meant by primary deficit ?

**OR**

What is meant by fiscal deficit ?

17. राष्ट्रीय आय की गणना में आने वाली दोहरी गणना की समस्या को परिभाषित कीजिए। दोहरी गणना की समस्या के निवारण के लिए किन्हीं दो दृष्टिकोणों का उल्लेख करें। 3

**अथवा**

“सकल घरेलू उत्पाद (GDP) किसी देश की अर्थव्यवस्था के आर्थिक कल्याण का स्पष्ट सूचक नहीं है।”  
दिये गये कथन का उपयुक्त कारण सहित समर्थन अथवा खंडन करें।

Define the problem of double counting in the computation of national income. State any two approaches to correct the problem of double counting.

**OR**

“Gross Domestic Product (GDP) does not give us a clear indication of economic welfare of a country.” Defend or refute the given statement with valid reason.

18. यदि एक अर्थव्यवस्था में : 3

प्रारंभिक निवेश राशि में परिवर्तन ( $\Delta I$ ) = ₹ 500 करोड़

सीमांत बचत प्रवृत्ति (MPS) = 0.2

निम्नलिखित के मूल्य ज्ञात कीजिए :

(क) निवेश गुणक (k)

(ख) अंतिम आय में परिवर्तन ( $\Delta Y$ )

If in an economy :

Change in initial Investments ( $\Delta I$ ) = ₹ 500 crores

Marginal Propensity to Save (MPS) = 0.2

Find the values of the following :

(a) Investment multiplier (k)

(b) Change in final income ( $\Delta Y$ )

19. पूँजीगत प्राप्तियाँ किस प्रकार राजस्व प्राप्तियों से भिन्न होती हैं ? संक्षेप में व्याख्या कीजिए। 4

How are capital receipts different from revenue receipts ? Discuss briefly.

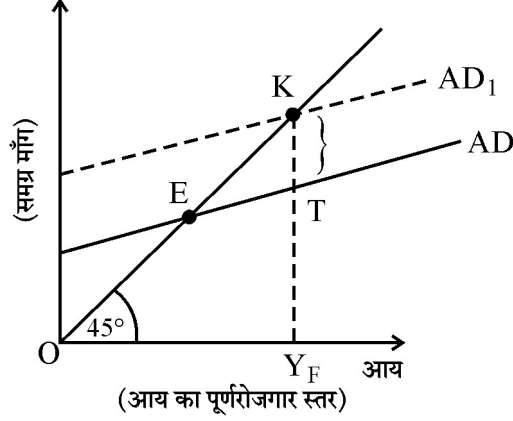


20. द्वि-क्षेत्रक अर्थव्यवस्था में सामूहिक माँग की मदों का उल्लेख तथा व्याख्या करें ।

4

अथवा

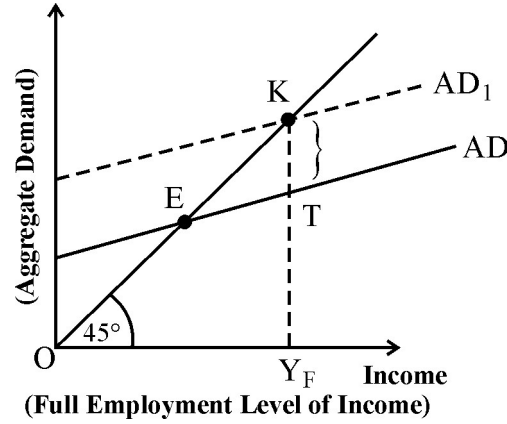
दिए हुए चित्र में 'KT' अंतराल क्या प्रदर्शित करता है ? इस परिस्थिति के समाधान के लिए किन्हीं दो राजकोषीय उपकरणों का उल्लेख करें ।



State and discuss the components of Aggregate Demand in a two sector economy.

OR

In the given figure, what does the gap 'KT' represent ? State any two fiscal measures to correct the situation.



दृष्टिबाधित छात्रों के लिए :

अवस्फीतिक अंतराल का क्या अर्थ है ? अवस्फीतिक अंतराल की परिस्थिति के समाधान के लिए किन्हीं दो राजकोषीय उपायों का उल्लेख करें ।

4

**For Blind Candidates :**

What is meant by deflationary gap ? State any two fiscal measures to correct the situation of deflationary gap.



21. निम्न परिस्थितियों में समायोजन तंत्र की कार्यप्रणाली की चर्चा कीजिए :

4

(क) समग्र आपूर्ति की तुलना में समग्र माँग अधिक हो ।

(ख) प्रत्याशित (Ex-Ante) बचत की तुलना में प्रत्याशित (Ex-Ante) निवेश कम हो ।

Discuss the working of the adjustment mechanism in the following situations :

(a) Aggregate demand is greater than Aggregate supply.

(b) Ex Ante Investments are lesser than Ex Ante Savings.

22. (क) “व्यापार अतिरेक” की परिभाषा दीजिए । यह “चालू खाते के अतिरेक” से किस प्रकार भिन्न है ?

(ख) “अमेरिकी डॉलर (\$) के मुकाबले भारतीय रुपये (₹) का मूल्य पहली बार घट कर ₹ 74.48 हो गया” ।

– *The Economic Times*

उपरोक्त रिपोर्ट को ध्यान में रखते हुए, दी गई परिस्थिति का भारतीय आयात पर पड़ने वाले प्रभाव की व्याख्या करें ।

(3, 3)

(a) Define “Trade surplus”. How is it different from “Current account surplus” ?

(b) “Indian Rupee (₹) plunged to all time low of ₹ 74.48 against the US Dollar (\$)”.

– *The Economic Times*

In the light of the above report, discuss the impact of the situation on Indian Imports.

23. (क) मुद्रा आपूर्ति के  $M_1$  माप के किन्हीं दो घटकों का उल्लेख कीजिए ।

(ख) भारतीय रिजर्व बैंक द्वारा, साख नियंत्रण में रखने के लिए उपयोग किए जाने वाले किन्हीं दो साधनों की विवेचना करें ।

(2, 4)

**अथवा**

साख गुणक की परिभाषा दीजिए । बैंकिंग प्रणाली की साख निर्माण क्षमता का निर्धारण करने में इसकी क्या भूमिका है, संख्यात्मक उदाहरण द्वारा समझाएँ ।

6



- (a) State any two components of  $M_1$  measure of money supply.
- (b) Elaborate any two instruments of Credit Control, as exercised by the Reserve Bank of India.

OR

Define Credit Multiplier. What role does it play in determining the credit creation power of the banking system ? Use a numerical illustration to explain.

24. दी गई सूचना के आधार पर 'सरकारी अंतिम उपभोग व्यय' एवम् 'स्वरोजगारों की मिश्रित आय' का मान ज्ञात कीजिए :

6

क्रम सं.	विवरण	राशि (करोड़ ₹ में)
(i)	राष्ट्रीय आय	71,000
(ii)	सकल घरेलू पूँजी निर्माण	10,000
(iii)	सरकारी अंतिम उपभोग व्यय	?
(iv)	स्वरोजगारों की मिश्रित आय	?
(v)	विदेशों से प्राप्त निवल साधन आय	1,000
(vi)	निवल परोक्ष कर	2,000
(vii)	लाभ	1,200
(viii)	मजदूरी व वेतन	15,000
(ix)	निवल निर्यात	5,000
(x)	निजी अंतिम उपभोग व्यय	40,000
(xi)	स्थायी पूँजी का उपभोग	3,000
(xii)	प्रचालन अधिशेष	30,000



Given the following data, find the missing value of 'Government Final Consumption Expenditure' and 'Mixed Income of Self Employed'.

S. No.	Particulars	Amount (in ₹ crores)
(i)	National Income	71,000
(ii)	Gross Domestic Capital Formation	10,000
(iii)	Government Final Consumption Expenditure	?
(iv)	Mixed Income of Self-Employed	?
(v)	Net Factor Income from Abroad	1,000
(vi)	Net Indirect Taxes	2,000
(vii)	Profits	1,200
(viii)	Wages and Salaries	15,000
(ix)	Net Exports	5,000
(x)	Private Final Consumption Expenditure	40,000
(xi)	Consumption of Fixed Capital	3,000
(xii)	Operating Surplus	30,000



